

Maya Reyes Jaime Soler Huete Antonio Ponce Laura Carrero Piano-Irma Catalina Álvarez

# LUCES DE BOHEMIA

DE RAMÓN DEL VALLE-INCLÁN

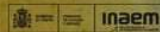
DIRECCIÓN: DAVID MARTÍNEZ SÁNCHEZ VERSIÓN: ELENA MARÍA SÁNCHEZ  
MÚSICA ORIGINAL: IRMA CATALINA ÁLVAREZ ESCENOGRAFÍA E ILUMINACIÓN: SERGIO TORRES  
VESTUARIO: VANESSA ACTIF Y MARÍA CALDERÓN

Infectoriadehielo



Proyecto realizado con el apoyo del Ministerio de Cultura y la Fundación del Teatro Español de Madrid

**MYH**  
PRODUCCIONES



# Luces de Bohemia

## Necesidades técnicas

**MYH**  
PRODUCCIONES

# CONTACTO

## Coordinación técnica

**David Martínez**  
**produccion@miseriayhambre.com**  
**665 82 42 06**

# Necesidades técnicas

## SONIDO:

### Necesidades:

P.A. con subwoofer adaptada y ajustada a las características de la sala.

3 Monitores en escenario. Dos de referencia para actores. Uno sobre peana para pianista en escena.

Dos cajas de inyección en escenario para piano eléctrico.

Cada monitor con envío independiente.

Mesa de control de sonido.

### Fuente de sonido:

Ordenador Mac con tarjeta de sonido, que aporta la compañía.

### Aportará el teatro:

P.A. + subwoofer

3 monitores con trípode

2 Cajas de inyección.

Mesa de sonido

Cableado para escenario (3 monitores + piano)

Cableado para conexión a mesa de la fuente de sonido en control.

3 puestos de intercom en escenario, control y galería de tiro. Preferiblemente inalámbrico.

1 Técnico de sonido.

## VIDEO:

### Necesidades:

Esta función utiliza dos proyectores de video. Uno en escena y otro frontal desde sala.

La compañía aporta el proyector instalado en varas del teatro con los elementos de sujeción adecuados.

### Fuente de video:

Ordenador Mac con salidas HDMI y extender en rj45 para proyector de escenario con tarjeta de sonido, que aporta la compañía.

### Aportará el teatro:

Proyector en sala. Mínimo 6000 lummens. Con óptica adecuada para apertura en escenario de 8 metros de ancho y cableado necesario desde su ubicación a puesto de control/cabina.

## **MAQUINARIA:**

### **Decorado:**

Consta de dos paredes de madera de tres metros de alto, y con el ancho especificado en los planos adjuntos.

Un suelo de madera en tableros de 1 metro por 1 metro atornillados al suelo según plano.

Un practicable de aluminio y poliespán con textura de arena, más tres lonas que se despliegan alrededor del suelo de madera.

En varas se cuelgas bastidores de madera con cordino del que estarán colgadas botellas de vino de PET vacías. Estas varas juegan durante la representación.

En vara también se instala un cable fijo atornillado al suelo en el cual se instala un sistema para caída de un mástil de bandera.

### **Aportará el teatro:**

Escenario de 10 metros de ancho por 9 metros de fondo.

(escenario mínimo de 8 de ancho por 6 de fondo)

Cámara negra a la italiana cerrada a 10 metros.

Necesario acceso entre los dos hombros por foro en función.

3 Varas con juego en función para bajada y subida de botellas colgadas.

1 vara para instalación de cable tenso para sistema de caída de bandera. Accionado desde hombro por maquinista de compañía.

2 Maquinista para montaje,

2 Tramoyista durante la función.

Necesario atornillar al suelo.

Necesarios dos camerinos de transformación en escenario.

## **ILUMINACIÓN:**

### **Aportará el teatro:**

30 Pc 1Kw.

15 Par CP62 n°5 1Kw

5 Par CP61 n°2 1Kw

7 Recortes 1000w 25/50°

14 Recortes 1000w 15/30° (8 para frontal, pudiendo cambiar para adaptarse a las características de la sala)

Máquina de niebla.

60 Canales de dimmer de 2,5Kw.

Mesa digital programable.

4 varas electrificadas dentro del escenario

4 estructuras de torres de calle para alturas de 0.3 a 3 metros.

3 peanas para focos en suelo

Luz frontal en sala

Cableado necesario para la instalación.

Cableado DMX desde escenario a splitter para conexión de 2 controladores led.  
(colocados según planta de iluminación adjunta)

2 Técnicos de iluminación.

(Consultar condiciones mínimas para adaptaciones)

## OTRAS NECESIDADES:

### Aportará el teatro:

- Necesarias dos mesas para utilería en hombros.
- Necesarias un perchero para vestuario en cada hombro.
- Planchadora para entre 2 y 4 horas de trabajo.
- Agua disponible para toda la compañía desde el comienzo del montaje.
- 4 camerinos independientes para equipo artístico + 1 para equipo técnico.

### Otros datos:

- Durante la representación se encenderán cerillas en escena.
- Durante la representación se fuma tabaco ficticio (el humo producido por las hierbas prendidas no genera olor).
- Esta función utiliza humo de partículas, por lo que será necesario tenerlo en cuenta en cuanto a alarmas.

## HORARIOS DE MONTAJE:

El tiempo estimado de montaje, desde la llegada de la carga

**12 horas (con dos horas de descanso)**

Duración de la función:

**100 minutos**

Desmontaje:

**120 minutos**

### Plan de trabajo:

8h.- Descarga

8h.- Montaje iluminación y maquinaria

10h.- Montaje sonido

14h.- Parada Comida

16h.- Montaje. Llegada de planchadora

18,00h.- Ensayos

19,00h.- Limpieza escenario y pasada

20,00h.- FUNCIÓN

21,45h.- Desmontaje

00.00h.- FINAL JORNADA

## **Personal necesario durante montaje y desmontaje:**

**4 Personas para carga y descarga. A la mañana y al desmontaje.**

**2 Técnicos de iluminación.**

**2 Maquinista.**

**1 Técnico de sonido.**

**1 sastra-planchadora.**

## **Personal necesario durante la representación:**

**1 Técnico de iluminación.**

**1 Técnico de sonido.**

**2 Tramoyista para movimiento en telar.**

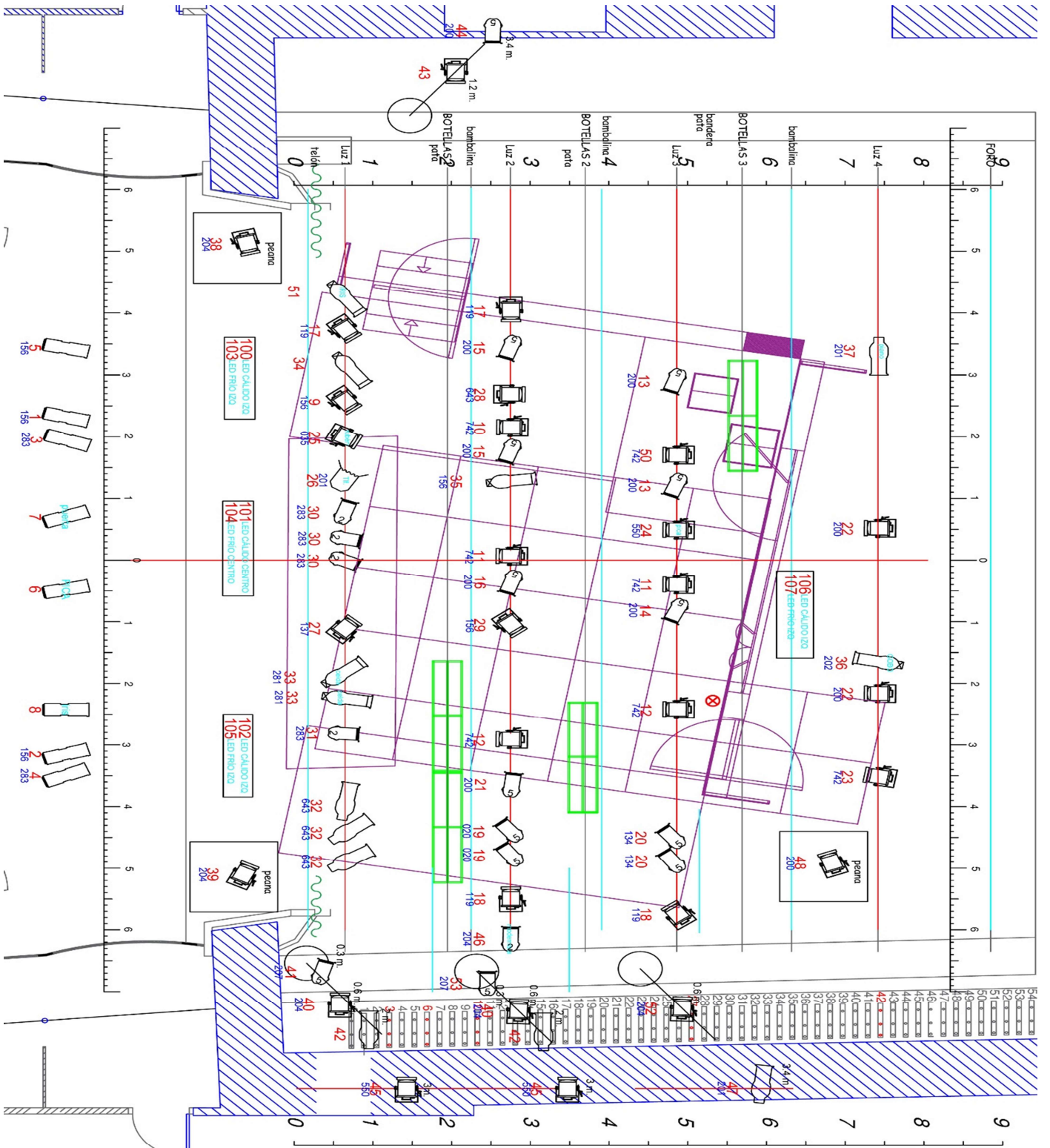
**La compañía aporta 1 Regidor, 1 Técnico de iluminación, 1 Técnico de sonido y 1 maquinista.**

## **TRANSPORTE DE LA CARGA:**

**El decorado viaja en camión de 6 o 8 metros de caja.**

**Medida mínima de dimensiones para puertas de acceso, 2 metros de altura por 1,10 de ancho.**

# Plano de iluminación



## LEYENDA ILUMINACION

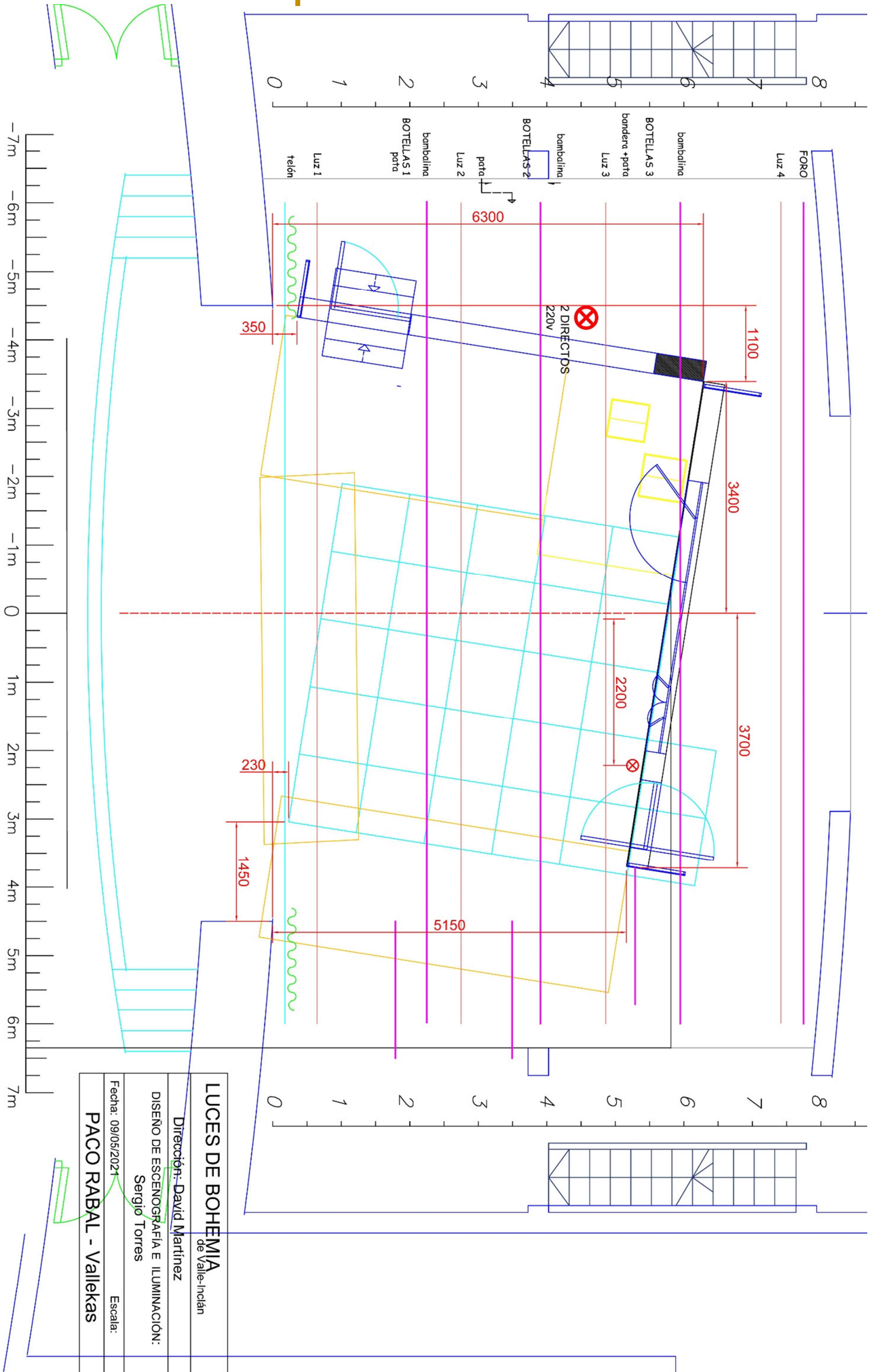
UTILIZADOS

Símbolo	Descripción	uds
	PC 1kw	28
	RECORTE ADB 15-38° 1.2 kw	8
	RECORTE ETC 15-30° 750 w	6
	RECORTE STRONG 14-41° 1kw	7
	CUARZO ASIMÉTRICO	0
	PAR 64-1kw lampara nº5	14
	PAR 64-1kw lampara nº 2	5
	PAR 64-1kw lampara nº 1	54
	CANALES DE DIMMER	54

COLORES UTILIZADOS (lee)  
 119-200-201-283-024-207-208-  
 156-550-643-035

<b>LUCES DE BOHEMIA</b> de Valle-Inclán	
Dirección: David Martínez	
DISEÑO DE ESCENOGRAFÍA E ILUMINACIÓN: Sergio Torres	
Fecha: 04/06/2021	Escala:
<b>GENÉRICO</b>	

# Implantación de decorado



**LUCES DE BOHEMIA**  
de Valle-Inclán

Dirección: David Martínez

DISEÑO DE ESCENOGRAFÍA E ILUMINACIÓN:  
Sergio Torres

Fecha: 09/05/2021

Escala:

**PACO RABAL - Vallekas**



# IMÁGENES



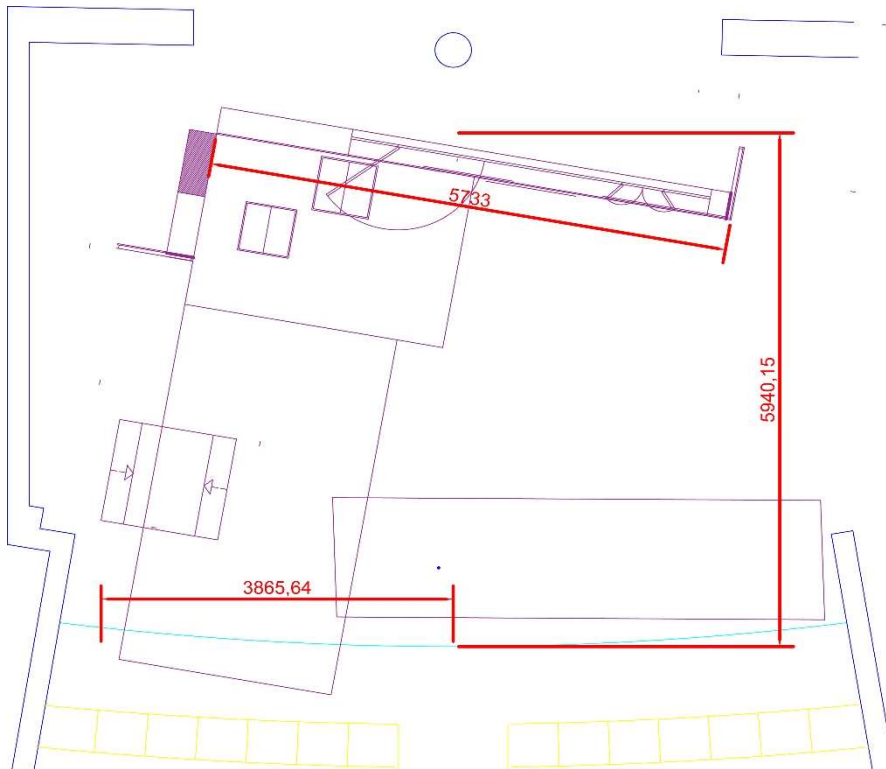


## MONTAJE EN ESPACIO REDUCIDO

Como opción para adaptarnos a los espacios más reducidos, presentamos las medidas mínimas y la organización del espacio para estas circunstancias (8 metros de ancho por 6 de fondo).

En este caso, la representación se hará sin gran parte de las paredes del decorado. No estarán ni las dos puertas, ni las paredes cercanas a estas. Mantendremos la cristalería como fondo, y se aforará ajustando para hacer accesos al escenarios del mismo modo que si estuvieran las puertas.

Tampoco se montará el suelo rojo de madera.



[www.miseriayhambre.com](http://www.miseriayhambre.com)